

## CONTACTO

<b>Soledad Ramos</b>	Producción	<b>91 523 33 01</b>	produccion3@yllana.com
<b>Ismael García</b>	Coordinador técnico	<b>91 523 33 01</b> <b>639 162 368</b>	ismael@yllana.com
<b>Raquel Ramos</b>	Road manager	<b>652 987 642</b>	
<b>Remitir contra rider a: <a href="mailto:ismael@yllana.com">ismael@yllana.com</a></b>			

## ESCENARIO

### MEDIDAS MÍNIMAS

Ancho	Fondo	Altura
10 metros	8 metros	6 metros

### ESPECIFICACIONES

- **Cámara negra completa** con, al menos, tres juegos de patas
- Acceso para **actores por detrás** del escenario
- Es imprescindible para el espectáculo situar una **escalera frontal de acceso al público** desde el escenario, en su defecto podrían usarse dos laterales
- **El suelo ha de ser de madera** y que permita fijar en él la escenografía

## ILUMINACIÓN

32	<b>PC 1 Kw</b>
21	<b>Recortes ETC 25/50</b>
14	<b>PAR64 nº 5 - CP62</b>
8	<b>PAR64 nº 1 - CP60</b>
3	<b>ACL PAR 36</b>
4	<b>Panoramas asimétricos</b>
1	<b>Cañón de seguimiento</b>
	<b>Iluminación de ciclorama con cambio de color</b>
	<b>Todos los focos con su portafiltros y viseras correspondientes</b>
6	<b>Tomas directas en suelo de 16A cada una</b>
48	<b>Canales de DIMMER con DMX</b>
1	<b>Toma de DMX en escenario</b>
4	<b>Varas electrificadas sobre el escenario</b>
1	<b>Vara electrificada fuera del escenario</b>
4	<b>Luces de guardia en hombros</b>
<b>La iluminación será colgada cuando lleguen los técnicos</b>	

## SONIDO

- La mesa de sonido **deberá situarse siempre en el patio de butacas**, nunca en cabina o palcos.
- La potencia se ajustara al recinto teniendo en cuenta que se trata de un espectáculo musical. 110 dB en la posición de mezcla.

## REQUERIMIENTOS DE P.A.

- **4 cajas por lado + subgrave.** D&B, MEYERSOUND, NEXO.
- 1 EQ gráfico stereo de 32 bandas. Tipo Klark Teknik.

## MONITORES

- **4 monitores con envíos independientes.** D&B, NEXO.
- EQ gráfico stereo de 32 bandas por mezcla. Tipo Klark Teknik..

## SISTEMA SURROUND (opcional)

- 4 UPM Meyer Sound o equivalente, con envíos independientes.

## MICROFONIA

- 6 Sistemas de microfónia inalámbrica. Tipo Sennheiser series 3000, G2, Lectrosonic, con capsula DPA 4061 o MKE-Gold.
- 1 Micrófono de mano Shure Beta 87 o similar.

## OTROS REQUERIMIENTOS

- **1 Mesa de Sonido:** DIGICO D1, YAMAHA M7CL, YAMAHA DM2000, YAMAHA 02R96, YAMAHA LS9, YAMAHA 01V96.
- 1 Reproductor de CD con función single-autocue
- 3 DI
- **Manguera de 12 + 2 + 4. Señal y corriente para control.**
- 5 Pies de micro.
- 3 Puntos de Intercom. 2 en escenario y 1 en control.

## OTROS

El control de luces y sonido ocupa al menos 2,50 metros de largo por 1 metro de fondo, el teatro aportará una mesa o soporte para el control

**Es fundamental anular las butacas necesarias en taquilla con suficiente antelación**

## PERSONAL NECESARIO

**2 técnicos de iluminación** en el montaje/desmontaje (1 en representación)

**1 técnicos de sonido** en el montaje/desmontaje (1 en representación)

**2 maquinistas** en el montaje/desmontaje (1 en representación)

**2 personas** de carga/descarga

**1 Planchadora** tres horas antes del comienzo del espectáculo

## REQUERIMIENTOS ADICIONALES

**MUY IMPORTANTE**, se necesitan 6 sillas sin apoyabrazos y con el respaldo cerrado (es decir que cubra toda la espalda)

**6 Atriles para músico**

**Maquina de humo**

### CAMERINOS

**4 camerinos** perfectamente acondicionados con aseo y ducha con agua caliente

### OTROS

Imprescindible dos **burras para colgar la ropa**

**10 botellas de agua** de 1 y 1/2 l. en el camerino a la llegada de los técnicos

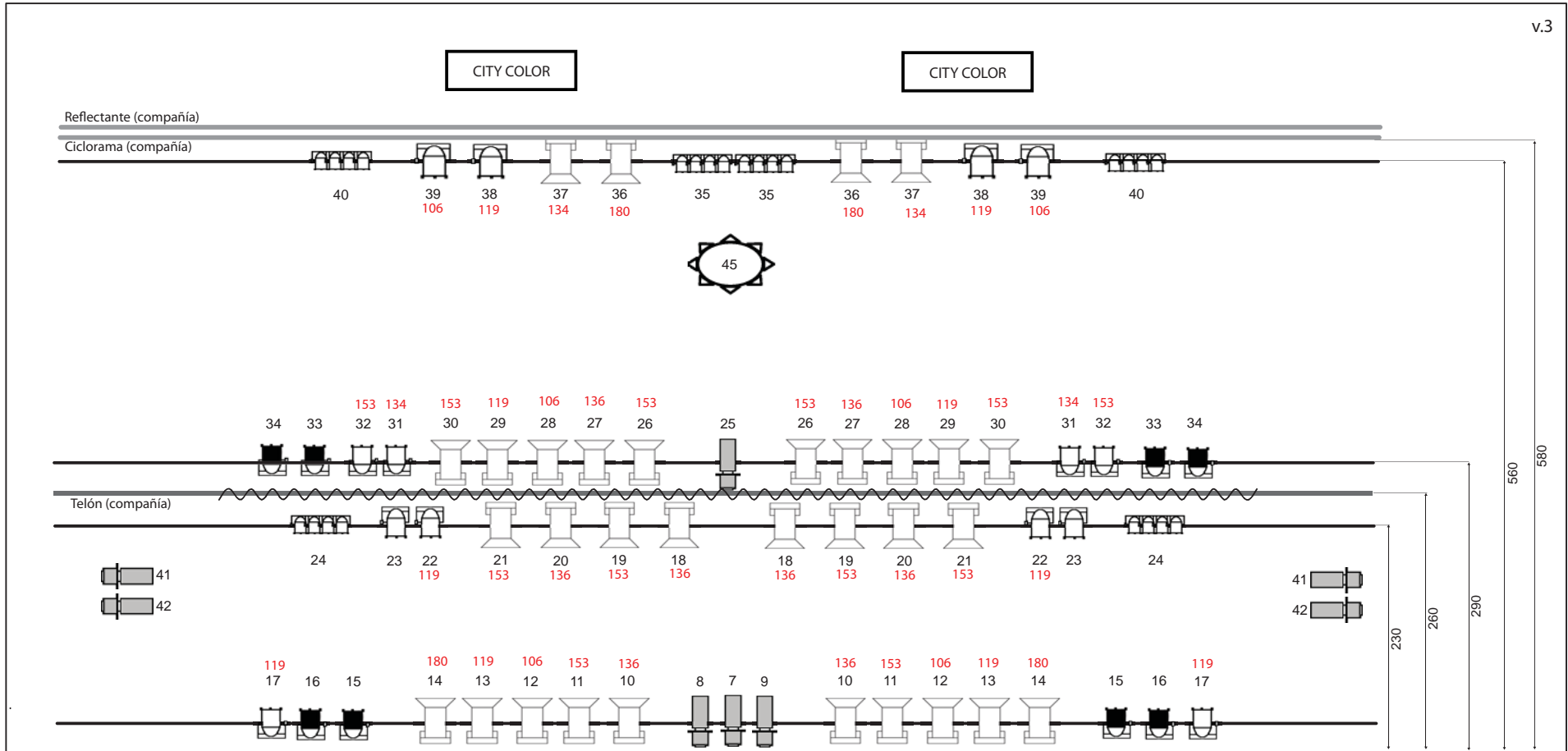
**8 toallas limpias**

## PLAN DE TRABAJO

Hora de llegada al teatro		Aproximadamente 8 horas antes de la función, <b>se confirmará la hora de llegada de la compañía con el coordinador técnico.</b>		
<b>Montaje</b>	Tiempo estimado	6 horas	Maquinaria	2
			Iluminación	2
			Sonido	1
			Carga y descarga	2
<b>Función</b>	Tiempo estimado	1,30 horas	Maquinaria	1
			Iluminación	1
			Sonido	1
<b>Desmontaje</b>	Tiempo estimado	1 hora	Maquinaria	2
			Iluminación	2
			Sonido	1
			Carga y descarga	2

Muy importante: **el personal de carga y descarga DEBERÁ permanecer en el teatro hasta que los técnicos de la compañía consideren necesario.**

**Si no se dispone del personal técnico descrito anteriormente, es IMPRESCINDIBLE que todo el personal de carga y descarga permanezca en el teatro hasta finalizar el montaje.**



- Recorte 25° - 50°
- PAR 64 n° 5 CP62
- PAR 64 n° 1 CP60
- PC 1kw
- ACL (Compañía)
- Lámpara (Compañía)

